

# AILOT-Pro

## Windows



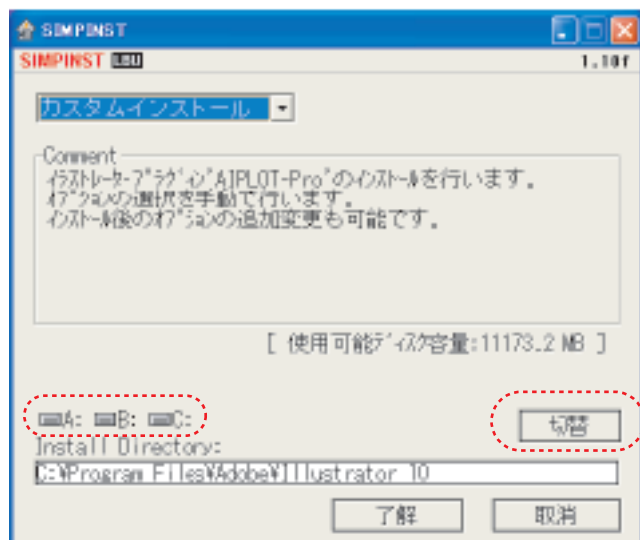
Manual





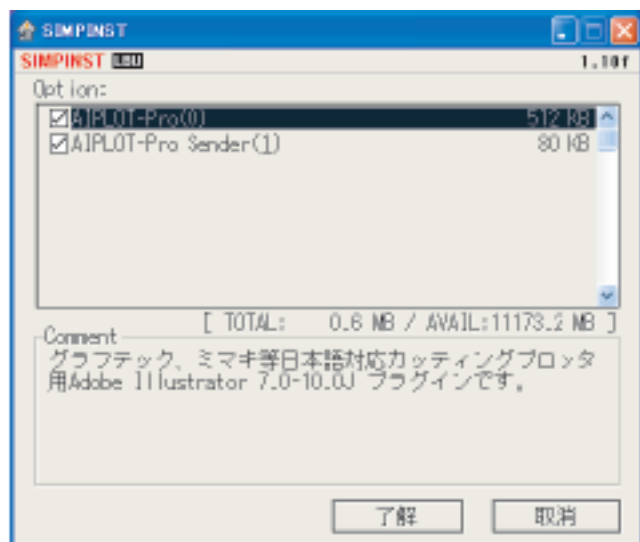
## ■インストール

AIPLLOT-ProのCDをセットします。フォルダを開くとこのようになっています。Setup.exeを起動し、了解ボタンを押せばインストール画面に移ります。



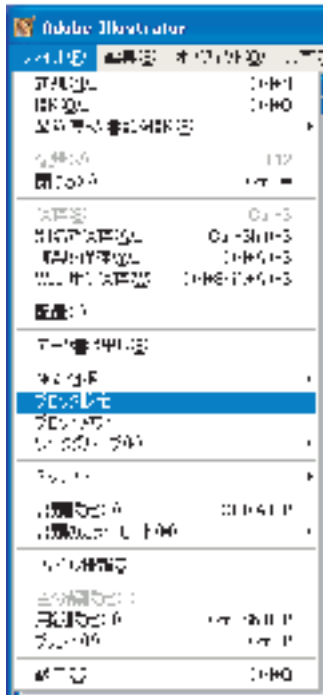
## ■カスタムインストール

インストーラが自動的に適切なイラストレータを探しますが、見つからなかったり、バージョン違いのイラストレータが複数ある場合には、図の切替ボタンまたは各ディスクボタンで探して下さい。それでも、適切なイラストレータが見つからない場合には、Plug-ins フォルダの中のAIPLLOT-Pro.aipを、イラストレータのプラグインフォルダの第一階層にドラッグ&ドロップしてください。



図のようなカスタムインストール画面が出てきます。通常はデフォルトのまま了解ボタンを押して下さい。これで、インストールは完了です。再起動は必要ありません。

またアンインストールをする場合は、カスタムインストール画面のポップアップメニューから、カスタムデリートを選択して下さい。



イラストレータのファイルメニュー/プロッタ設定を開きます。  
すると図のような五つの設定画面を選択できます。  
用途に合わせ各画面の設定をおこなってください。

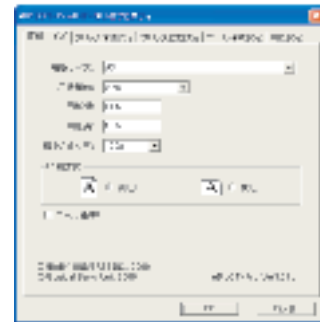
プロッタ環境設定



プロッタ追加設定



用紙サイズ



用紙設定

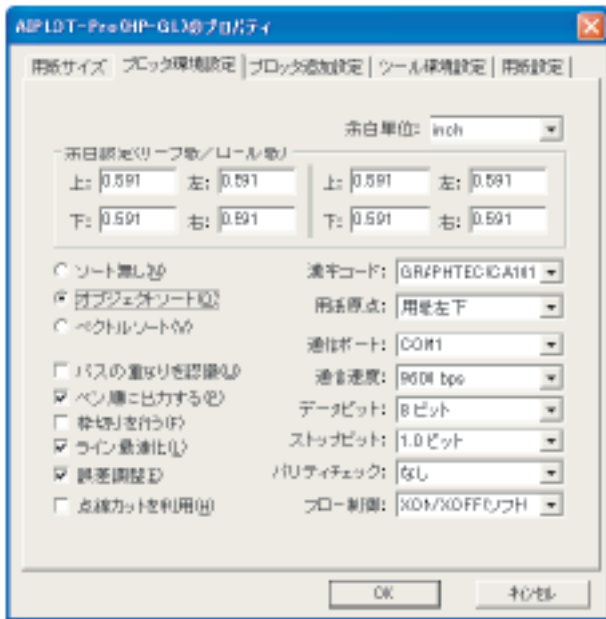


ツール環境設定



次ページより項目毎に説明→

## ●プロッタ環境設定



### ■余白設定 :

余白単位のプルダウンメニューから適切な単位を選択します。次にお使いのプロッタの余白（マージン）と同じ余白を上下左右に割り当てます。リーフ紙（一枚）の場合は左側の余白設定に入力し、ロール紙の場合は右側となります。デフォルトは全て 15mm（単位 mm）の余白となっています。

### ■通信条件設定 :

漢字コードと用紙原点をプロッタの設定と合わせます。

※この時プロッタ側のコマンドは全て HP-GL に設定して下さい。

次に通信速度 / データビット / ストップビット / パリティチェック / フロー制御の設定を、通常は図のようなデフォルトの設定に、プロッタ側を合わせて下さい。

### ■ソート設定 :

オブジェクトソートは用紙の左下から近い順となり、オブジェクト毎に出力されます。ベクトルソートはペンの動きが最小となります。※カッターは、全てオブジェクトソートとなります。ソート選択した時はプロッター側のソートはオフに設定して下さい。

### ■パスの重なりを認識 : ※カッター使用時のみ有効

オブジェクトの重なりを検知し、合体した外形をカットします。閉じていない複合パスは無効。

### ■ペン順に出力する :

レイヤー毎にペンを割り当て、ソートをオンにした場合でも、レイヤー順にプロットアウト。

### ■枠切りを行う : ※カッター使用時のみ有効

すべてのオブジェクトを含んだ四角の外枠をカットします。またマージンも自由に設定出来ます。

### ■ライン最適化 :

出力ポイントの数を有効的に減らし、スピードアップが図れます。オフがより高品位となります。

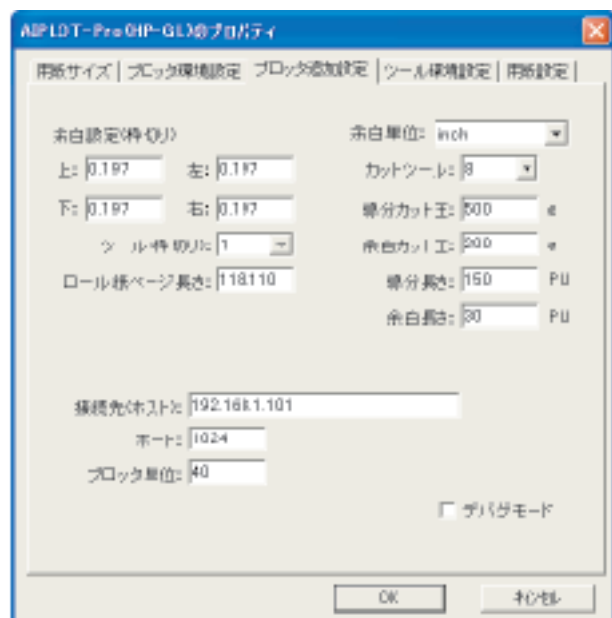
### ■誤差調整 :

拡大出力する際の機能です。拡大しても高品質の結果が得られます。

### ■点線カットを使用 : ※カッター使用時のみ有効

点線カットが出来ます。点線の設定は「プロッタ追加設定」（次頁）で設定します。

※この機能オンの時は、プロッタの設定をコマンド優先モードに設定して下さい。



### ●プロッタ追加設定：

プロッタ環境設定のプルダウンメニューからプロッタ追加設定を表示します。

### ■余白設定（枠切り）：※枠切りカット時有効

枠切りの余白を設定します。デフォルトは10mm。

### ■ツール（枠切り）：・・※枠切りカット時有効

何番のカッターで枠切りをするか設定します。

### ■ロール紙のページの長さ：

プロッタ側で設定した用紙長と同じ長さに設定します。通常はデフォルトで問題ありません。

### ■カットツール：※点線カット時有効

何番のカッターで点線カットをするか設定します。

### ■線分カット圧：※点線カット時有効

点線カットの切断部分のカット圧を設定します。

### ■・余白カット圧：※点線カット時有効

点線カットの残し部分のカット圧を設定します。

設定によりハーフカットが可能となります。

### ■線分長さ：※点線カット時有効

点線カットの切断部分の長さを設定します。

※1 PU は 0.025mm

### ■余白長さ：※点線カット時有効

点線カットの残し部分の長さを設定します。

### ■デバッグモード：

問題が起こったときのチェック用です。通常はオフにしてください。

### ■接続先（ホスト）：※ネットワーク時のみ有効

別売りの AIPLLOT-Server や TCP/IP を使ってネットワークする場合、必要となる設定です。

AIPLLOT-Server やプリンタサーバーにプロッタを接続した場合に、それらの TCP/IP アドレスを入力して下さい。

### ■ポート番号：※ネットワーク時のみ有効

デフォルトで 1024 となっていますが、分からない場合はネットワーク管理者にお尋ねください。

### ■プロッタ単位：※ネットワーク時のみ有効

通常はデフォルトの 40 でお使い下さい。

プロッタ側の分解能が 0.1 の場合は 10 として下さい。



## ■用紙設定

図のように各種用紙を設定できます。

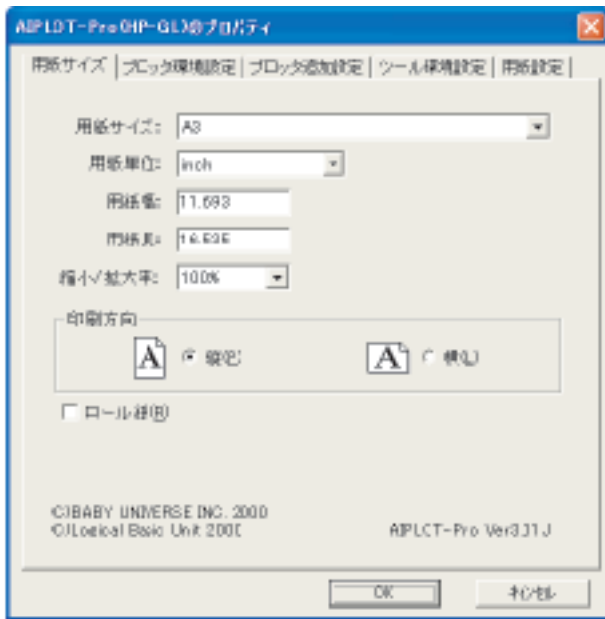
新規に用紙を設定する場合は、まず、用紙名に用紙の名前を記入します。次に単位をプルダウンメニューより選択し、用紙幅と用紙長に適切な数値を入力します。また、ロール紙の場合は必ず、ロール紙にチェックを入れて下さい。最後に新規ボタンを押せば登録完了です。削除・変更も同じ要領で行って下さい。

用紙長はイラストレータの描画範囲とプロッタの推奨距離を参考にして、設定してください。



## ■ツール環境設定

プロッタのマガジンに装着されているペンの番号と種類を合わせます。ペンが入っていない番号は、未使用にします。図のように同じ種類の色違いのペンが入っている場合には、Color 設定で適切なカラーを選択します。また、シャープペン等は芯の太さをThickに数値で記入します。するとプロットアウト画面に、上記で設定したペンのColor名やシャープペンの太さが表示され、分かりやすいペン設定が出来るようになります。また1本のペンしか持たない、カッティングプロッタ等は、1番に適切なカッターを選択して下さい。

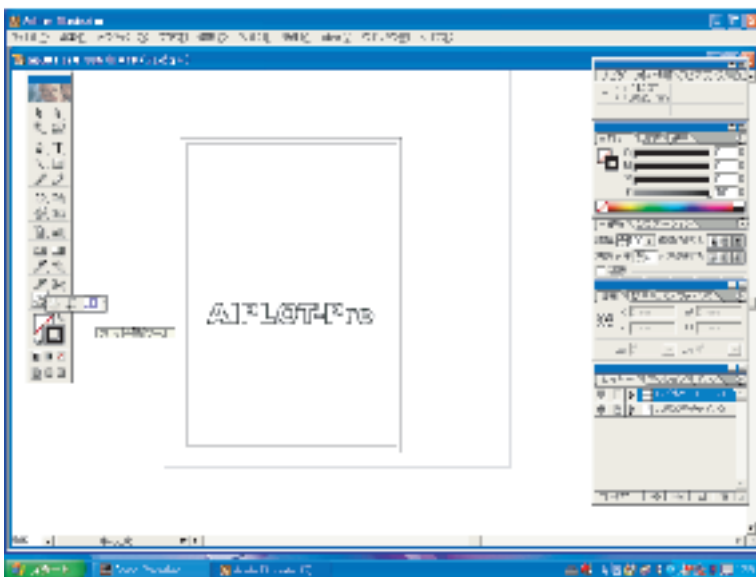


## ■用紙サイズ

図のようにポップアップメニューより用紙サイズ・印刷方向等を設定します。

出力するオブジェクトと用紙サイズ上の縮率を設定することによって長尺出力が可能となります。

この用紙設定が完了すると、下記の図のようにイラストレータ上にプロット領域（プロット用紙）が出てきます。イラストレータ側の用紙と重複し分かりにくい場合には、画面メニューからアートボードとページ分割を隠して下さい。



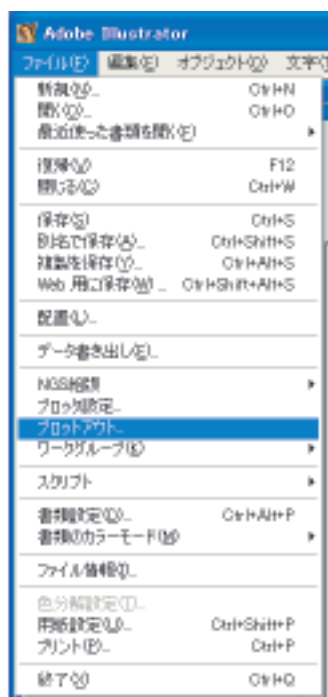
## ■配置：

イラストレータ / ツールボックス / 手のひらツール並び / プロット領域ツールを使い予め設定した用紙を配置し、さらに出力したいオブジェクトをマージン（余白）の内側に配置します。

（※上記のような切り文字は全てアウトライン化してなければなりません。ペンプロッタ等の製図文字などの場合、アウトライン化していない文字は全てストロークフォントとして出力されます。）

（上記のように縦置きの場合は、プロットアウトは用紙の下からプロットアウトされ、横置きの場合は、用紙の左よりプロットアウトされます。）

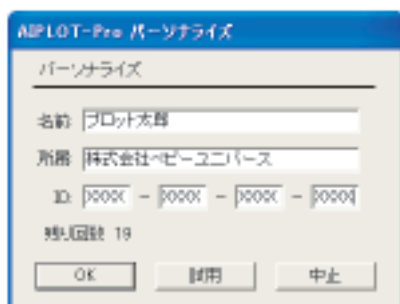
配置が終わったら、ファイル / プロットアウト... を選択します。



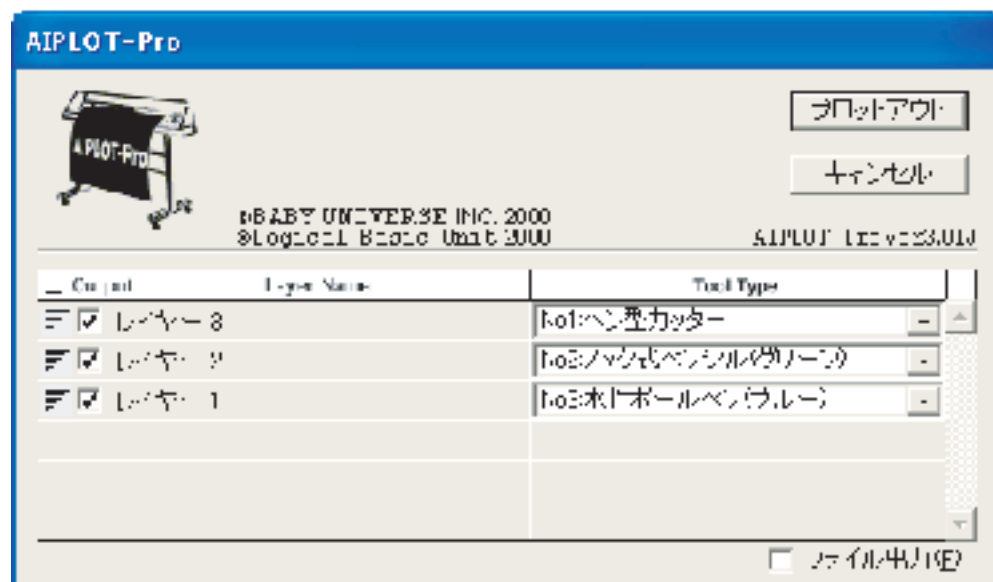
## ■プロットアウト：

右図のようにプロットアウトはファイルメニュー / プロットアウトを選択して下さい。すると下記のようなプロットアウト画面が出てきます。

最初にプロットアウトを選択した場合や、デモ版の場合は下記の図のような ID 入力画面が出てきますので、名前や ID を入力して下さい。またデモ版の場合は試用ボタンを押してください。20 回通常版と同じようにお使い頂けます。



← ID 入力画面



## ■プロットアウト画面：

上記のプロットアウト画面には、イラストレータ上で作成したレイヤーが表示されます。レイヤーの左端にあるチェックボックスでプロットアウトのオン / オフが選べます。また、プルダウンメニューにより、各レイヤー毎にペン設定をします。**(※カッターペンはどのレイヤーの位置にあっても、最後のプロットアウトとなります。)**あとはプロットアウトボタンをおせば、AIPLLOT-Pro が最後まで自動でペン交換をしながら、プロットアウトします。





## ■ AIPL0T-Proに関するお問い合わせ先

※お問い合わせは必ず FAX or E-mailでお願い致します。

(株) ベビーユニバース AIPL0T-Pro 係

FAX: 0466-55-3001

E-mail: info@baby-universe.co.jp

## ■ 最新情報は下記ホームページへ

<http://www.baby-universe.co.jp>

AIPL0T-Proは、Adobe Illustrator の10/CS/CS2/CS3/CS4/CS5 に対応致します。

MAC 版は、MacOSX10.1 以降となります。

Windows 版は、XP/Vista/Win7 対応です。

※他社のプラグインによっては同時に動作させると、正常に機能しない可能性があります。ご了承ください。

※AIPL0T-ProをインストールするPCとプロッタとの接続には、指定のシリアル接続用クロスケーブルが必要となります。シリアル接続用クロスケーブルについては、お使いのプロッタメーカーにお尋ね下さい。



BABY UNIVERSE